

Contribución a la identificación de camélidos sudamericanos a partir de la anatomía cráneo-mandibular

S. Rocío MOYANO, Patricia N. Sardina ARAGÓN, Alicia ÁLVAREZ, Marcos D. ERCOLI, Lautaro N. López GERONAZZO, José L. González FOSSATI

En el presente estudio, se analizó la anatomía del cráneo y mandíbula de tres de las cuatro especies de camélidos sudamericanos: *Lama glama* (llama), *Lama guanicoe* (guanaco) y *Vicugna vicugna* (vicuña).

Todas presentes y coexistentes en la región del Noroeste de Argentina. Con el **objetivo** principal de detectar caracteres anatómicos que faciliten la determinación de las especies.

Se tomaron **medidas lineales** y se construyeron índices. Se describió y comparó un conjunto de **características osteológicas cualitativas** del cráneo y mandíbula.

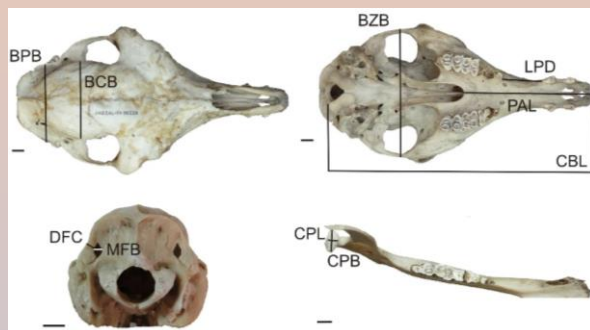
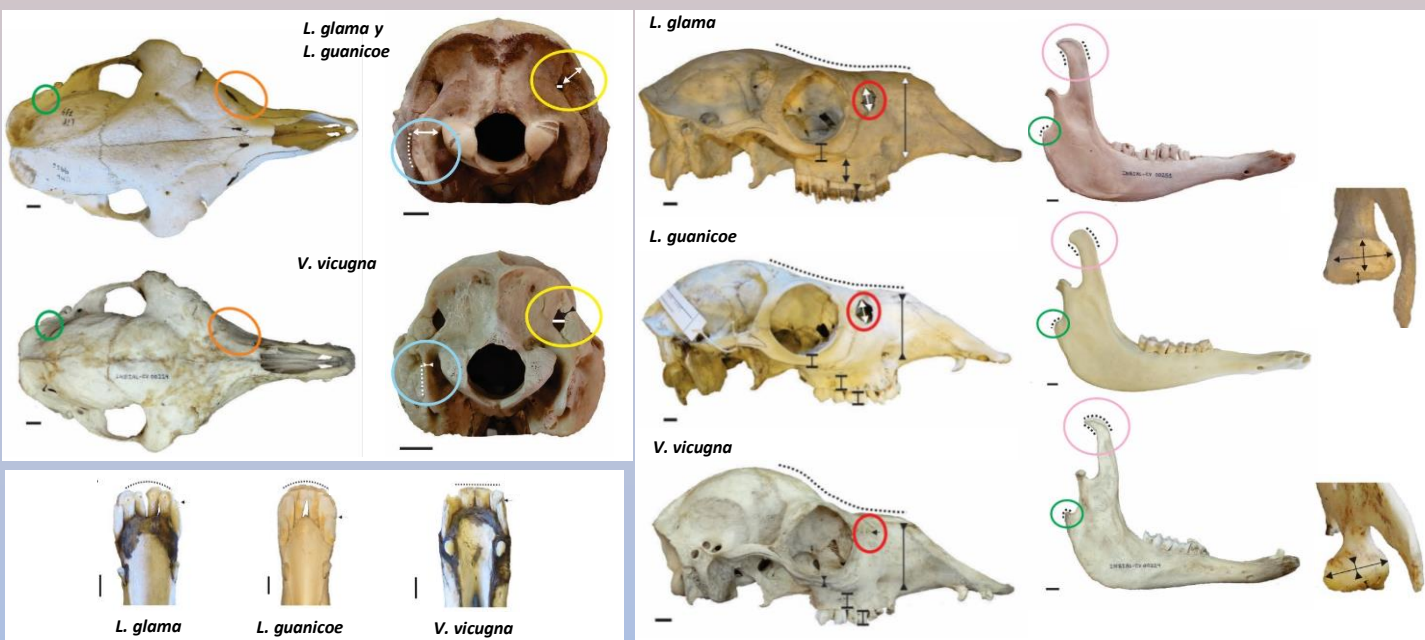


Fig. 1. medidas lineales ilustradas sobre *V. vicugna* INBIAL-CV 0224. Escala 10 mm. **BCB** (ancho caja craneana), **BPB** (ancho postmeato), **BZB** (ancho cigomático), **CBL** (largo cóndilo-basal), **CPB** (ancho proceso condilar), **CPL** (largo proceso condilar), **DFC** (distancia entre foramen mastoideo y el ancho de la cresta lambdaidea), **MFB** (ancho foramen mastoideo), **PAL** (largo paladar), **LPD** (largo diastema postcanino).



Con el objetivo de evaluar el desempeño diferencial de los diferentes tipos de datos para discriminar especies, se ejecutaron tres análisis discriminantes de cuadrados mínimos parciales (PLS-DA). Uno con las mejores variables cualitativas, un segundo con los mejores rasgos cuantitativos y un tercero que combinó ambas matrices.

Los mejores resultados (100% de porcentaje de clasificación) se obtuvieron cuando se analizaron conjuntamente los dos sets de variables (cualitativas y cuantitativas). Casi todos los caracteres potencialmente diagnósticos se asociaron con el aparato masticatorio y la región occipital

Este estudio considera varios especímenes de las poblaciones de camélidos del noroeste argentino, particularmente los silvestres, que han sido históricamente poco representados en las colecciones y puede considerarse como un aporte a estudios sistemáticos y además como una herramienta básica para realizar asignaciones de restos completos o parciales de camélidos, en contextos arqueológicos, paleontológicos y mastozoológicos.

IV Reunião acadêmica do NZWG
Recife, Pernambuco – Brasil - 2021